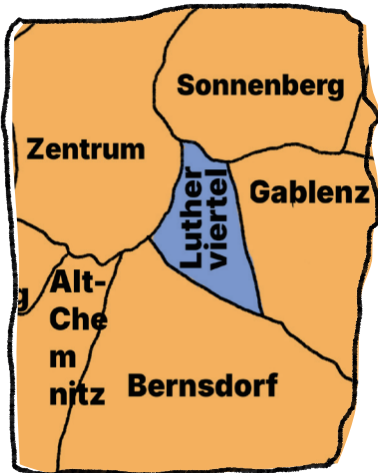


Einwohner\*innenzahl  
5183

eine Stadtteilerkundungstour  
von Finja und Jasmin

Anreise  
per Fußbus

# LUTHER VIERTEL



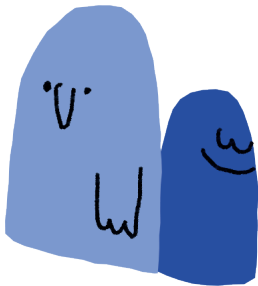
im Herzen Chemnitz\*

## Einführung Stadtteil

Das Lutherviertel befindet sich im Südosten von Chemnitz und ist der kleinste Stadtteil der Stadt. Die Architektur ist geprägt von Wohngebäuden des späten 19. und frühen 20. Jahrhunderts, ergänzt durch Siedlungen aus den 1950er Jahren. Die Lutherkirche stellt ein bedeutendes Denkmal des Stadtteils dar. Sie ist aufgrund ihrer Größe von überall sichtbar und zeugt von den grundlegenden Veränderungen in Chemnitz infolge der raschen Industrialisierung. Auch städtebaulich besitzt sie einen hohen baukünstlerischen und baugeschichtlichen Wert.

## Tour durch den Stadtteil

Unterwegs durch das Lutherviertel waren Jasmin aus Kiel und Finja aus Chemnitz. Angereist sind die beiden mit dem „Fußbus“ und haben eine Kamera, Wasser, gute Laune und gutes Wetter zur Erkundung mitgebracht.



## Historische Gebäude

Lutherkirche - schönes Gebäude mit Grünfläche zum Entspannen und vielen Details in den Wänden.  
Rudolfschule - schöne Farben an den Wänden

## Grüne Orte:

Lutherkirche - Schattenoptionen aber an einer lauten Straße  
Ecke Fichtestraße/Rudolfstraße - klein aber OHO  
Uferstraße - bietet viel grün und Schattenoptionen  
Hans-Sachs-Straße - sehr ruhig, aber für Sonnenliebhaber\*innen

## Überraschung vor Ort:

Das Neubau Gebäude in der Hans-Sachs-Straße und das im Lutherviertel erstaunlich viel Grün ist!

## Was war ein merkwürdiger oder verwunderlicher Ort?

Die vielen Garagen die überall auftauchen und die interessanten Hinterhöfe der 50er Jahre Häuser.



unser Beinaheimbringsel



die Lutherkirche


**Witziger Straßename:**

Rudolf (the red nosed reindeer) Straße

**Postkartenmotiv:**

Lutherkirche, Blick auf die Esche

**Wo hattet ihr die beste Aussicht?**

Ecke Casparstraße/  
Senefelderstraße 

**Kommt ihr wieder?**

Auf jeden Fall zum Lesen auf einer  
der vielen Grünflächen und zum  
Spazieren gehen.

**Was habt ihr gelernt?**

Man kann überall schöne und interes-  
sante Dinge finden, wenn man genau  
hinschaut.

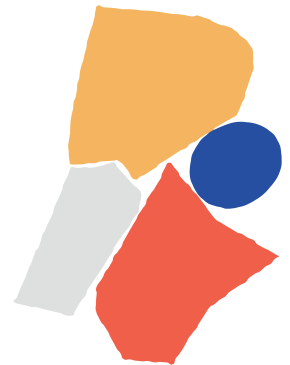
**Kulinarische Empfehlung:**

Pham's Asia Markt



**Würdet ihr den Stadtteil weiterempfehlen?** 

Für einen gemütlichen bewussten Spaziergang ist das Lutherviertel sehr  
empfehlenswert und hat eine perfekte Größe. Darüber hinaus ist jedoch  
nicht viel los im Stadtteil und es ist sehr ruhig.



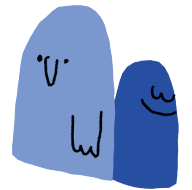
Hinterhofidylle

## Nun seid ihr an der Reihe!

Für eure Erkundung haben wir die Fragen des 39xChemnitz Reisejournals für euch aufgelistet und zwei Methoden vorbereitet. Also schnappt euch ein Klemmbrett, Stift, Papier, Kamera und Schere und Leim und lasst euch durch die Stadtteile treiben.

### Fragen

Die folgenden Fragen, Aufgaben und Denkanstöße sind eine Hilfestellung für die spielerische und unkonventionelle Selbsterkundung eures Stadtteils.













1. Findet Gebäude, die euch besonders gut gefallen, was zeichnet sie aus?
2. Was wäre ein Stadtteil ohne schönes grün? Wie sieht es in eurem Stadtteil aus?
3. Findet den besten Rastplatz? Wo ist er?
4. Von wo aus hat man die beste Aussicht? Was ist die höchste Erhebung?
5. Was ist ein merkwürdiger oder verwunderlicher Ort?
6. Was ist die größte Überraschung vor Ort?
7. Was wäre ein geeignetes Postkartenmotiv? Macht ein Foto davon!
8. Hört genau hin und notiert eure Lieblingszitate aus dem Stadtteil!
9. Was beschreibt den Stadtteil am besten? Denkt euch einen Slogan aus!
10. Gibt es einen besonderen Straßennamen oder lustigen Namen eines Geschäfts?
11. Was war hier mal? Versucht die besten Geschichten des Stadtteils

### Stadtteilbingo - Auf Los geht's

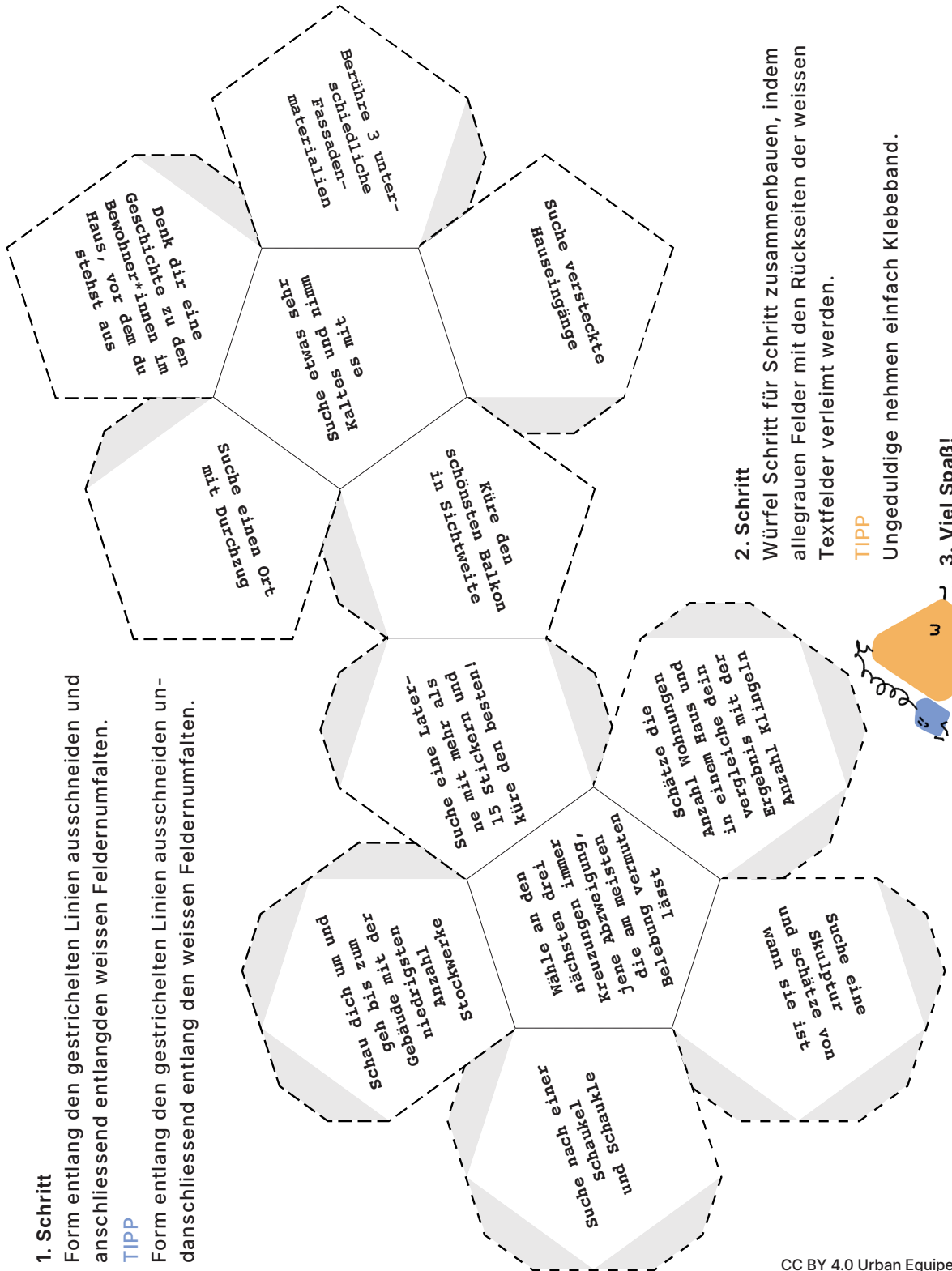
Jedes Feld beschreibt etwas, was es im Stadtraum zu suchen oder zu tun gibt. Hilfreich sind offene Augen und mutige Schritte in neue Richtungen. Was von den auf der Spielkarte stehenden Dingen gefunden, gehört, gerochen, erfragt oder getan wurde, kann markiert werden. Wer als erstes eine Zeile oder Spalte voll hat, ruft BINGO. In einer zweiten Runde wird BINGO gerufen, sobald man als erstes die gesamte Karte voll hat.

STADTTEILBINGO

 Ein Fahrrad mit Korb	Etwas, das in mindestens 2 Sprachen geschrieben ist	 Gelber Briefkasten	Der Geruch von Natur
Ein Standpunkt, wo rundum keine Werbung zu sehen ist	 Etwas quadratisches in Orange	 Der Geruch von Essen	 Graffiti mit mindestens 4 Farben
 Zeichen von Solidarität	 Eine Schaukel	 Eine Person, die gärt, etwas baut oder repariert	Etwas essbares, was man nicht kaufen kann
 Eine Baustelle	Musik	Kunst im öffentlichen Raum	 Ein Spatz

**Entdeckungswürfel**

Mit einem Würfel die Stadt erkunden und alles dem Zufall überlassen? Mit dem Erkundungswürfel könnt ihr neue Orte entdecken oder in ungewohnte Situationen oder Herausforderungen eintauchen. Dies ganz einfach dadurch, dass ihr den Richtungsangaben oder Aufgaben folgt, die der Würfel euch aufträgt – egal wie normal oder absurd sie euch erscheinen.



**1. Schritt**

Form entlang den gestrichelten Linien ausschneiden und anschließend entlang den weißen Feldern umfalten.

**TIPP**

Form entlang den gestrichelten Linien ausschneiden und anschließend entlang den weißen Feldern umfalten.

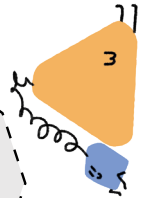
**2. Schritt**

Würfel Schritt für Schritt zusammenbauen, indem alle grauen Felder mit den Rückseiten der weißen Textfelder verleimt werden.

**TIPP**

Ungeduldige nehmen einfach Klebeband.

**3. Viel Spaß!**



CC BY 4.0 Urban Equipé

**Gefördert von:**

Ein Projekt im Rahmen der Kulturhauptstadt Europas Chemnitz 2025. Diese Maßnahme wird mitfinanziert durch Steuermittel auf der Grundlage des vom Sächsischen Landtag beschlossenen Haushaltes und durch Bundesmittel der Beauftragten der Bundesregierung für Kultur und Medien sowie durch Mittel der Stadt Chemnitz.

Redaktion:  
Lisa Hetmank  
Gestaltung & Satz:  
Johannes Schleicher



**CHEMNITZ**  
KULTURHAUPTSTADT  
EUROPAS 2025



ein Projekt des  
Borsteinlobby  
e.V.



Diese Maßnahme wird mitfinanziert durch Steuermittel auf der Grundlage des vom Sächsischen Landtag beschlossenen Haushaltes.

